

柔研夜蛾 *Aletia placida* (Butler) (图版XXII-19)

*Mythimna placida* Butler, 1878, Ann. Mag. nat. Hist. 5 (2): 79. (日本横滨)

*Leucania placida*: Leech, 1900, Trans. ent. Soc. Lond. p. 131. ——Chen, 1982, Icon. Het. Sin. 3: 309.

*Aletia placida*: Sugi, 1982, in Inoue *et al.*, Moths Jap. 1: 714.

翅展 39—41 mm。头、胸、前翅浅赭色，前翅散布黑色细点，内线为各脉上的黑点组成，肾纹隐约可见，“8”字形，外侧褐色，后半有一黑点，外线为各脉上的黑点组成，后半内斜，端线为一列黑点，顶角有一内斜暗影；后翅烟褐色；腹部褐色。雄蛾抱器瓣腹侧强拱突，冠小，有极长柄（图 409）。

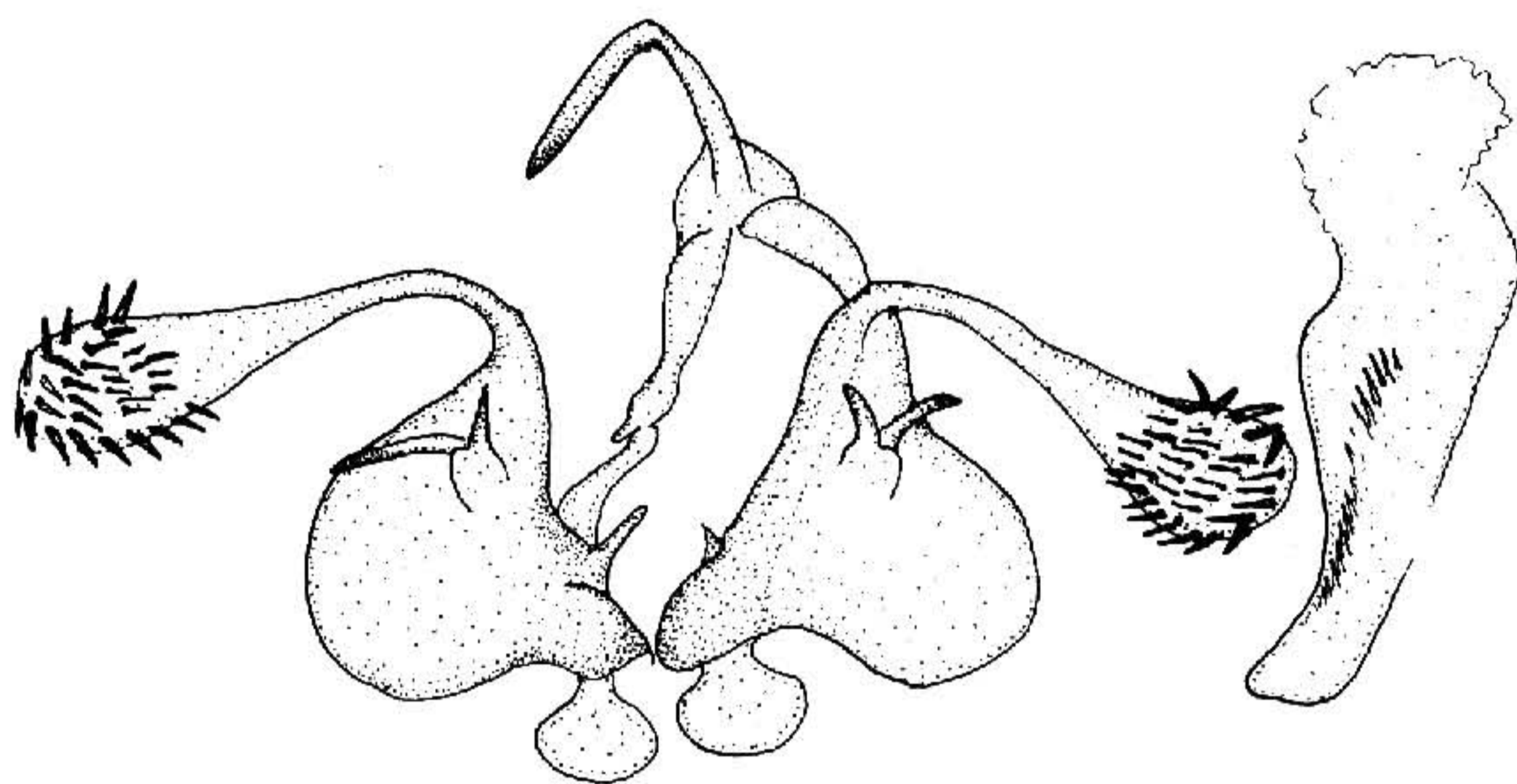


图 409 柔研夜蛾 *Aletia placida* (Butler) ♂ 外生殖器

分布 江苏、浙江、湖北、广西、海南、四川；日本，朝鲜。

角线研夜蛾 *Aletia conigera* (Denis et Schiffermüller) (图版XXII-20)

*Noctua conigera* [Denis et Schiffermüller], 1775, Schmett. Wien. p. 84. (奥地利)

*Sideridis conigera*: Warren, 1909, in Seitz, Macrolep. World 3: 96. ——Chen, 1982, Icon. Het. Sin. 3: 303.

翅展 31—33 mm。头、胸、前翅黄色带红褐色，翅脉微黑，内线红棕色，环纹黄色，肾纹白色，中有一黄斑，后端内突，外侧微黑，亚端线黑棕色；后翅赭黄，端区带有褐色；腹部褐色。雄蛾抱器瓣腹侧拱，冠有长柄（图 410）。

分布 黑龙江、内蒙古、河北、山西；欧洲。

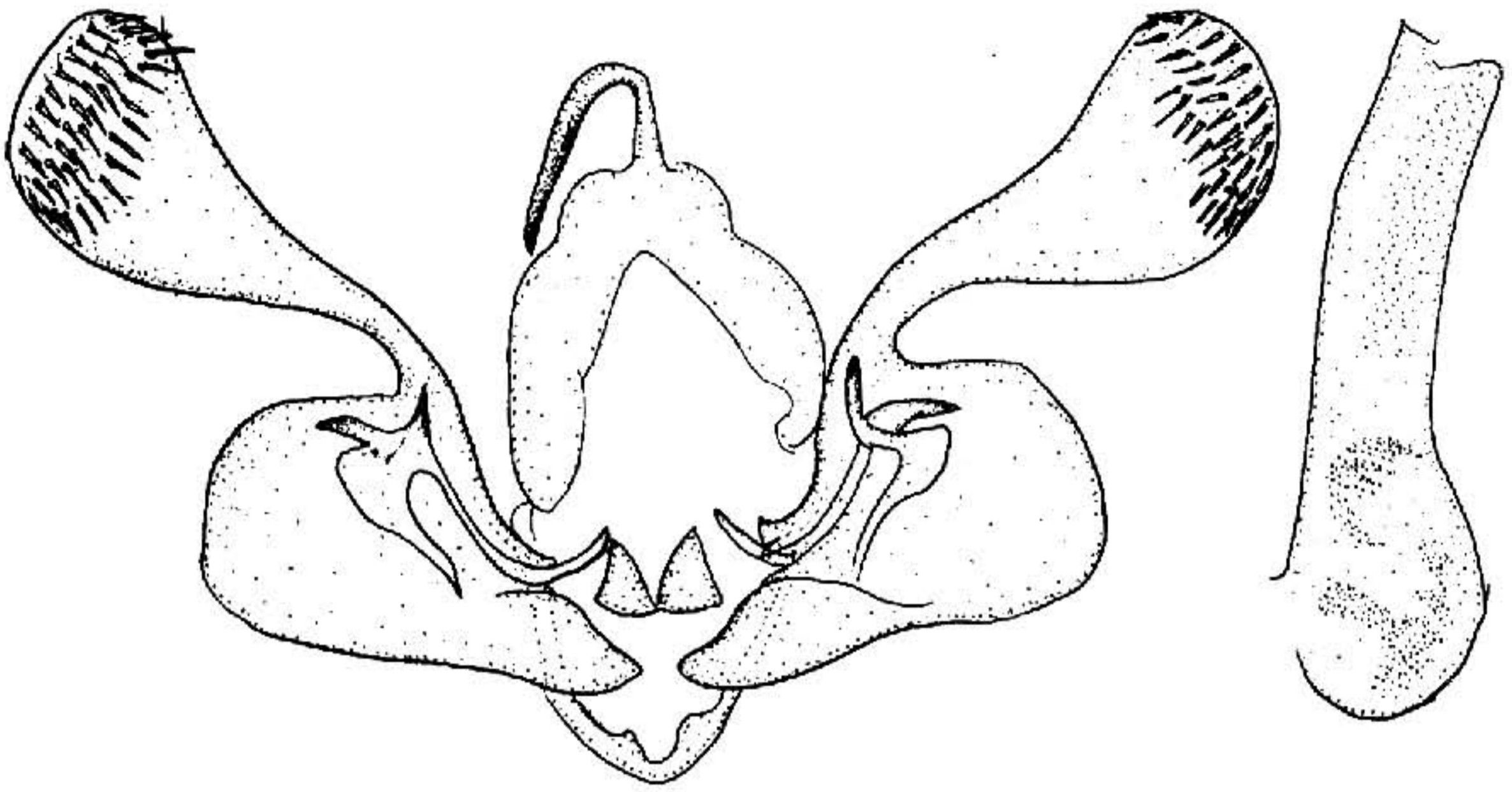


图 410 角线研夜蛾 *Aletia conigera* (Denis et Schiffermüller) ♂ 外生殖器

污研夜蛾 *Aletia impura* (Hübner) (图版 XXII-21)

*Noctua impura* Hübner, [1808] 1827, Samml. eur. Schmett., Noct. fig. 396. (欧洲)

*Leucania impura*: Hampson, 1905, Cat. Lep. Phal. Br. Mus. 5: 596.

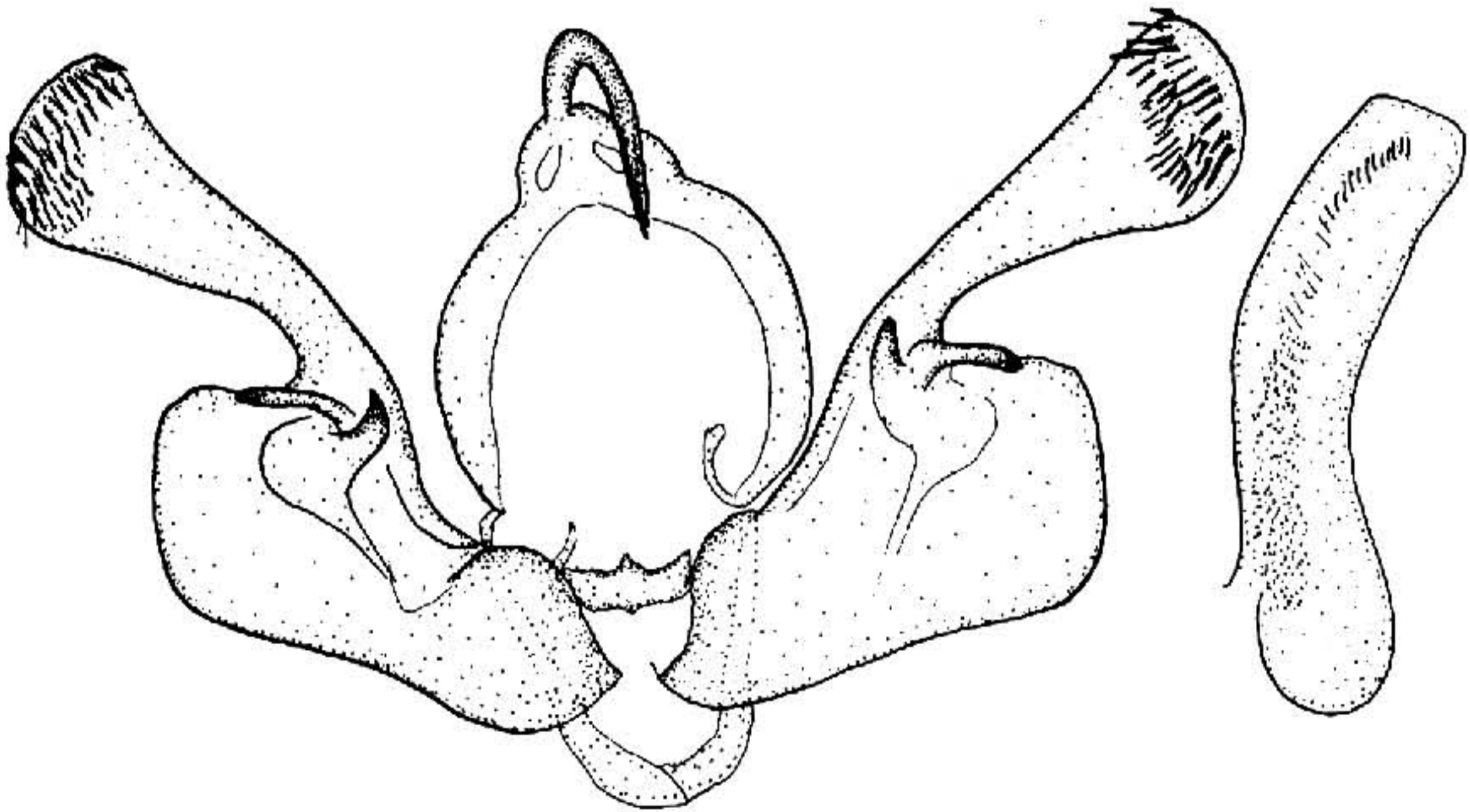


图 411 污研夜蛾 *Aletia impura* (Hübner) ♂ 外生殖器

翅展 33 mm。头、胸浅褐色；前翅赭白色，翅脉纹白色，多数衬以黑褐色，中室后带有黑褐色，似成一纵纹，各翅脉间有浅黑褐纵纹，中室下角一黑点，外区在 9 脉前有一黑纹，2 脉及 5 脉处各一黑点；后翅黄白色，大部带黑褐色；腹部褐色。雄蛾抱器